

もとす地域
循環型社会形成推進地域計画

もとす広域連合
瑞穂市
本巣市
北方町

平成29年12月11日 策定

平成30年11月15日 変更

令和元年11月25日 変更

令和2年11月13日 変更

地 域 計 画 目 次

1. 地域の循環型社会を形成するための基本的な事項-----	1
(1) 対象地域 -----	1
(2) 計画期間 -----	1
(3) 基本的な方向-----	1
(4) 広域処理の状況-----	1
2. 循環型社会形成推進のための現状と目標-----	2
(1) 生活排水の処理の現状-----	2
(2) 生活排水処理の目標-----	2
3. 施策の内容 -----	3
(1) 発生抑制、再使用の推進-----	3
(2) 処理体制 -----	3
(3) 処理施設等の整備-----	4
(4) 施設整備に関する計画支援事業-----	5
(5) 廃棄物処理施設における長寿命化総合計画策定支援事業-----	5
(6) その他の施策 -----	5
4. 計画のフォローアップと事後評価-----	6
(1) 計画のフォローアップ-----	6
(2) 事後評価及び計画の見直し-----	6
様式1 -----	7
様式2 -----	9
様式3 -----	10
【参考資料様式5】 -----	11
【参考資料様式6】 -----	12
【参考資料様式7】 -----	15
【添付資料1：人口等指標のトレンドグラフ】 -----	16
【添付資料2：施設概要】 -----	18
【添付資料3：既存施設の位置】 -----	19
【添付資料4：浄化槽整備区域図】 -----	20
【添付資料5：ハザードマップ】 -----	23

1. 地域の循環型社会を形成するための基本的な事項

(1) 対象地域

構成市町村名：瑞穂市、本巣市、北方町

面積：408.02km²

人口：107,064人

(内訳)

市町村名	瑞穂市	本巣市	北方町
面積 (km ²)	28.19	374.65	5.18
人口 (人)	53,909	34,803	18,352

(平成29年3月31日現在)

(2) 計画期間

本計画は、平成30年4月1日から令和5年3月31日までの5年間を計画期間とする。

なお、目標達成状況や社会経済情勢の変化等を踏まえ、必要な場合には計画を見直すものとする。

(3) 基本的な方向

もとす地域は岐阜県の西部に位置しており、北部はほとんどが山地であり、南部は、南に行くほど低くならかな平地（濃尾平野）が広がっている。

能郷白山の温見峠を源として根尾川が南に流れ揖斐川と合流し、南部においては長良川が流れている。

生活排水処理対策としては、各市町の特性に合わせ公共下水道、農業集落排水処理施設及び合併処理浄化槽で整備を進め、生活環境の改善及び汚水の適正処理を行っていくものとする。

(4) し尿処理の広域化・施設の集約化の検討状況

もとす広域連合衛生施設では、瑞穂市、本巣市、北方町から発生するし尿、浄化槽汚泥及び農業集落排水処理施設及びコミュニティプラントに係る汚泥を広域処理している。

今後も現状体制を維持して、し尿等の適正処理を継続する。

2. 循環型社会形成推進のための現状と目標

(1) 生活排水の処理の現状

平成 28 年度の生活排水の処理状況及びし尿・浄化槽汚泥の発生量は図 1 に示すとおりである。生活排水処理人口は、全体で 107,064 人であり、水洗化人口は 69,650 人、汚水衛生処理率 65.1% である。

汲取りし尿発生量は 1,611 kl/年、浄化槽汚泥発生量は 58,871 kl/年であり、処理・処分量（＝収集・運搬量）は 60,482 kl/年である。

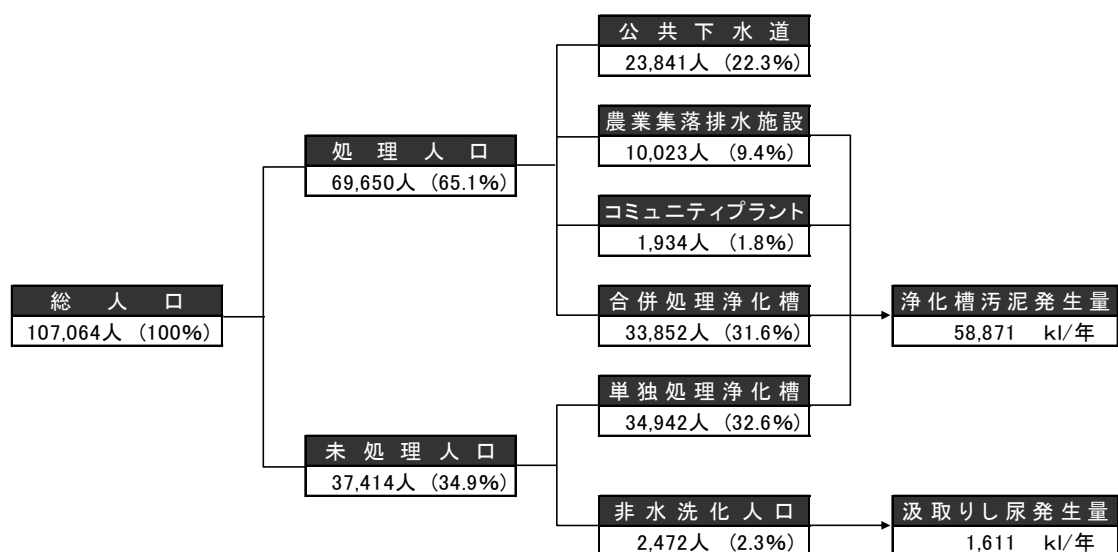


図 1 生活排水の処理状況フロー（2市1町）〔平成 28 年度〕

(2) 生活排水処理の目標

生活排水処理については、表 1 に掲げるとおり、合併処理浄化槽の整備等を進めていくものとする。

表 1 生活排水処理に関する現状と目標

		平成28年度実績	令和5年度目標
処理形態別人口	公共下水道	23,841人 (22.3%)	28,126人 (26.3%)
	農業集落排水施設	10,023人 (9.4%)	10,804人 (10.1%)
	コミュニティプラント	1,934人 (1.8%)	0人 (0.0%)
	合併処理浄化槽	33,852人 (31.6%)	41,698人 (39.0%)
	未処理人口	37,414人 (34.9%)	26,417人 (24.7%)
合計		107,064人	107,045人
し尿・汚泥の量	汲取りし尿発生量	1,611 kl	1,278 kl
	浄化槽汚泥発生量	58,871 kl	56,685 kl
	合計	60,482 kl	57,963 kl

※四捨五入により合計が 100% とならない場合がある。

3. 施策の内容

(1) 発生抑制、再使用の推進

ア 生活排水対策

家庭等から排出される汚濁負荷量の削減のため、ホームページ、広報誌等を通じ啓発活動の強化を図る。また、下水道区域内については、継続して下水道への接続を推進し、区域外については、汲取り便槽や単独処理浄化槽から合併処理浄化槽への転換を推進する。

(2) 処理体制

ア 生活排水処理の現状と今後

生活排水の処理については、引続き下水道認可区域外の汲取り便槽や単独処理浄化槽を使用している地域での合併処理浄化槽の整備を進める。

また、し尿、浄化槽汚泥の処理については、施設の老朽化対策として長寿命化総合計画を作成し予防保全により適正な維持管理に努める。

イ 今後の処理体制の要点

- ◇ 現し尿処理施設の老朽化に対応するため、延命化計画により基幹的設備の改良工事を実施し、適正なし尿処理を継続するとともに、循環型社会に寄与する。
- ◇ 汚泥処理方法においては、焼却設備を廃止し、脱水汚泥を民間の再生・資源化施設での活用に転化する。

(3) 処理施設等の整備

ア 廃棄物処理施設

表 2 に示すとおり必要な施設整備を行う。

表 2 整備する処理施設

事業番号	整備施設種類 施設名	事業名	処理能力	設置予定地	事業期間
1	し尿処理施設 もとす広域連合 衛生施設	基幹的設備改良事業	198kℓ/日	瑞穂市生津天王東町 2-57	R2~R3

(整備理由)

事業番号 1 もとす広域連合衛生施設は、昭和 58 年に西棟施設（処理能力 70kℓ/日）、平成 2 年に東棟施設（処理能力 70kℓ/日）を建設しており、供用開始から西棟施設は 33 年、東棟施設は 26 年が経過しており、施設の老朽化対策として、基幹的設備改良工事を実施する。

イ 合併浄化槽の整備

合併浄化槽の整備については、表 3 に示すとおり行う。

表 3 合併処理浄化槽への移行計画

事業番号	事業	事業主体	直近の整備済 基数（基） （平成 28 年度）	整備計画 基数 （基）	整備計画 人口 （人）	事業期間
21	浄化槽設置 整備事業	瑞穂市	3,386	777	2,451	R2~R4
22	浄化槽設置 整備事業	本巣市	1,305	282	1,153	R2~R4
23	浄化槽設置 整備事業	北方町	0	3	7	H30~R2

※瑞穂市、本巣市の H30~R1 は、西濃環境整備組合の西濃地域計画で申請済

(4) 施設整備に関する計画支援事業

(3) の施設整備に先立ち、表 4 に示すとおり計画支援事業を行う。

表 4 実施する計画支援事業

事業番号	事業名	事業内容	事業期間
31	基幹的設備改良事業（事業番号 1）に係る施設基本設計策定業務	基本設計策定	平成 30 年度
32	基幹的設備改良事業（事業番号 1）に係る生活環境影響調査事業	生活環境影響調査	平成 30 年度
33	基幹的設備改良事業（事業番号 1）に係る発注支援事業	発注支援	令和元年度

(5) 廃棄物処理施設における長寿命化総合計画策定支援事業

(3) の施設整備に先立ち、表 5 に示すとおり長寿命化総合計画策定支援事業を行う。

表 5 実施する長寿命化総合計画策定支援事業

事業番号	事業名	事業内容	事業期間
34	基幹的設備改良事業（事業番号 1）に係る長寿命化総合計画策定業務	長寿命化総合計画策定	平成 30 年度

(6) その他の施策

その他、地域の循環型社会を形成する上で、次の施策を実施していく。

ア 災害時の廃棄物処理に関する事項

災害時の廃棄物処理については、岐阜県災害廃棄物処理計画に基づき、周辺の廃棄物処理施設等との連携体制を構築し、緊急事態に備える。

また、当広域連合構成市町において災害廃棄物処理計画を策定し、災害時に発生する廃棄物を迅速かつ的確に処理できる体制を整備する。

4. 計画のフォローアップと事後評価

(1) 計画のフォローアップ

毎年、計画の進捗状況を把握し、その結果を公表するとともに、必要に応じて、県及び国と意見交換をしつつ、計画の進捗状況を勘案し、計画の見直しを行う。

(2) 事後評価及び計画の見直し

計画期間終了後、処理状況の把握を行い、その結果が取りまとまった時点で、速やかに計画の事後評価、目標達成状況の評価を行う。

また、評価の結果を公表するとともに、評価結果を次期計画策定に反映させるものとする。

なお、計画の進捗状況や社会経済情勢の変化等を踏まえ、必要に応じ計画を見直すものとする。

様式 1

循環型社会形成推進交付金事業実施計画総括表 1 (平成 29 年度)

1 地域の概要

(1)地域名	もとす地域	(2)地域内人口	107,064人	(3)地域面積	408.02 km ²
(4)構成市町村等名	もとす広域連合、瑞穂市、本巢市、北方町	(5)地域の要件	人口、面積 沖縄 離島 奄美、豪雪、山村 半島 過疎 その他		
(6)構成市町村に一部事務組合等が含まれる場合、当該組合の状況	組合を構成する市町村：瑞穂市、本巢市、北方町 設立年月日：昭和36年6月20日、本巢衛生施設利用組合を設立（平成13年2月13日、もとす広域連合に事務を継承）				

2 現有施設の状況と更新、廃止、新設の予定

(1) 現有施設リスト

施設種別	施設名	事業主体	型式及び処理方式	処理能力(単位)	開始年月	廃止又は休止(予定)年月	解体(予定)年月	備考
し尿処理施設	もとす広域連合衛生施設	もとす広域連合	標準脱窒素処理方式 +高度処理	140kℓ/日	S58.4 H2.4	—	—	—

(2) 更新(改良)・新設施設リスト

施設種別	施設名	事業主体	型式及び処理方式	処理能力(単位)	竣工予定年月日	更新(改良)・新設理由	廃焼却施設の解体の有無及び解体施設の名称	備考
し尿処理施設	もとす広域連合衛生施設	もとす広域連合	標準脱窒素処理方式 +高度処理	198kℓ/日	R4.3	基幹的設備改良工事を実施し、延命化を図る	無	—

3 生活排水処理の現状と目標

(単位：人)

指標・単位	年	実績値					目標	
		平成24年度	平成25年度	平成26年度	平成27年度	平成28年度	平成29年度	令和5年度
総人口		106,708	106,671	106,823	106,871	107,064	集計中	107,045
公共下水道	汚水衛生処理人口(人)	22,807	22,944	22,929	23,400	23,841		28,126
	汚水衛生処理率(%)	21.4	21.5	21.5	21.9	22.3		26.3
農業集落排水施設	汚水衛生処理人口(人)	9,153	9,669	9,787	10,087	10,023		10,804
	汚水衛生処理率(%)	8.6	9.1	9.2	9.4	9.4		10.1
コミュニティプラント	汚水衛生処理人口(人)	1,621	1,769	1,902	1,841	1,934		0
	汚水衛生処理率(%)	1.5	1.7	1.8	1.7	1.8		0.0
合併処理浄化槽	汚水衛生処理人口(人)	29,288	30,069	30,841	32,925	33,852	41,698	
	汚水衛生処理率(%)	27.4	28.2	28.9	30.8	31.6	39.0	
未処理人口	汚水衛生処理人口(人)	43,839	42,220	41,364	38,618	37,414	26,417	

4 浄化槽の整備の状況と更新、廃止、新設の予定

施設種別	事業主体	現有施設の内容			整備予定基数の内容			備考
		基数	処理人口	開始年月	基数	処理人口	目標年次	
浄化槽設置整備事業	瑞穂市	3,386	14,073	H10.4	777	2,451	R5	R2~R4の 3年間分
浄化槽設置整備事業	本巣市	1,305	5,090	H16.2	282	1,153	R5	
浄化槽設置整備事業	北方町	0	0	—	3	7	R3	—

※瑞穂市、本巣市のH30~R1は、西濃環境整備組合の西濃地域計画で申請済

循環型社会形成推進交付金事業実施計画総括表2(平成29年度)

事業種別	事業番号	事業主体名称	規模		事業期間 交付期間		総事業費(千円)					交付対象事業費(千円)					備考	
			単位		開始	終了	平成 30年度	令和 元年度	令和 2年度	令和 3年度	令和 4年度	平成 30年度	令和 元年度	令和 2年度	令和 3年度	令和 4年度		
○し尿処理に関する事業																		
							834,710	0	0	385,120	449,590	0	747,035	0	0	366,318	380,717	0
							834,710	0	0	385,120	449,590	0	747,035	0	0	366,318	380,717	0
○浄化槽に関する事業																		
	21	瑞穂市	777	基	R2	R4	338,334	0	0	112,778	112,778	112,778	338,334	0	0	112,778	112,778	112,778
	22	本巢市	282	基	R2	R4	159,894	0	0	53,298	53,298	53,298	159,894	0	0	53,298	53,298	53,298
	23	北方町	3	基	H30	R2	1,212	332	332	548	0	0	1,212	332	332	548	0	0
○施設整備に関する 計画支援																		
							16,200	8,100	8,100	0	0	0	16,200	8,100	8,100	0	0	0
	31	もとす広域 連合			H30	H30	3,240	3,240	0	0	0	0	3,240	3,240	0	0	0	0
	32	もとす広域 連合			H30	H30	4,860	4,860	0	0	0	0	4,860	4,860	0	0	0	0
	33	もとす広域 連合			R1	R1	8,100	0	8,100	0	0	0	8,100	0	8,100	0	0	0
○廃棄物処理施設に おける長寿命化総合 計画策定支援事業																		
							3,780	3,780	0	0	0	0	3,780	3,780	0	0	0	0
	34	もとす広域 連合			H30	H30	3,780	3,780	0	0	0	0	3,780	3,780	0	0	0	0
合 計							1,354,130	12,212	8,432	551,744	615,666	166,076	1,266,455	12,212	8,432	532,942	546,793	166,076

地域の循環型社会形成推進のための施策一覧

施策種別	事業番号	施策の名称	施策の内容	実施主体	事業期間		交付金 必要の 要否						備考
					開始	終了		平成 30年度	令和 元年度	令和 2年度	令和 3年度	令和 4年度	
発生抑制、 再使用の推 進に関する もの	11	生活排水対策	排水対策等の 周知徹底	瑞穂市 本業市 北方町	H30	R4		継続実施					
処理施設の 整備に関す るもの	1	し尿処理施設	基幹的設備改 良事業	もとす 広域連合	R2	R3	○			改良工事			H30～R1は、西 濃環境整備組 合の西濃地域 計画で申請済
	21	浄化槽設置整 備事業	浄化槽の設置	瑞穂市	R2	R4	○			整備			
	22	浄化槽設置整 備事業	浄化槽の設置	本業市	R2	R4	○			整備			
	23	浄化槽設置整 備事業	浄化槽の設置	北方町	H30	R2	○	整備					
施設整備に 係る計画支 援に関する もの	31	事業番号1に係 る施設基本設 計策定事業	基本設計	もとす 広域連合	H30	H30	○	基本設計					
	32	事業番号1に係 る生活環境影 響調査事業	生活環境影響 調査	もとす 広域連合	H30	H30	○	生活環境影 響調査					
	33	事業番号1に係 る発注支援等 事業	発注支援	もとす 広域連合	R1	R1	○	発注支援					
	34	事業番号1に係 る長寿命化総 合計画策定事 業	長寿命化計 画、	もとす 広域連合	H30	H30	○	長寿命化 計画					

施設概要（し尿処理施設系）

都道府県名 岐阜県

(1) 事業主体名	もとす広域連合
(2) 施設名称	もとす広域連合 衛生施設
(3) 工期	令和 2～令和 3 年度
(4) 施設規模	処理能力 198 kℓ/日
(5) 形式及び処理方式	標準脱窒素処理方式＋高度処理
(6) 地域計画内の役割	各市町から発生するし尿、浄化槽汚泥を適正に処理し、周辺地域の環境保全に寄与する。 改良工事に伴い更新する機器は省電力・高効率機器となることから、施設から発生する温室効果ガス削減に寄与する。(CO ₂ 削減率 3%以上)
(7) 廃焼却施設解体 工事の有無	有 <input checked="" type="radio"/>

「汚泥再生処理センター」を整備する場合

(8) 資源化の方法	
(9) 資源化物の利用計画	

「コミュニティプラント」を整備する場合

(10) 計画処理人口及び 面積	人口 人 面積 m ²
(11) 地域計画の性格	

(12) 事業計画額	834,710 千円
------------	------------

施設概要（浄化槽系）

都道府県名 岐阜県

(1) 事業主体名	瑞穂市		
(2) 事業名称	浄化槽設置整備事業		
(3) 事業の実施目的及び内容	生活排水による河川の水質汚濁の進行を防止し、公共水域の水質の改善を図るため、下水道整備が7年以上見込まれない区域を対象に補助金を交付する。		
(4) 事業期間	令和2年度～令和4年度 (平成30年度～令和元年度までは西濃環境整備組合の西濃地域計画で申請済)		
(5) 事業対象地域の要件	第3(1)ア(キ)その他人口増加の著しい等上記の地域と同等以上に雑排水対策を推進する必要があると認められる地域 第3(1)イ(イ)水質汚濁防止法第14条の8第1項に規定する生活排水対策重点地域		
(6) 事業計画額	交付対象事業費 338,334千円 うち (以下の事業を実施する場合)		
	・環境配慮・防災まちづくり浄化槽整備推進事業に係る事業費		該当なし
	・公的施設単独処理浄化槽集中転換事業に係る事業費		該当なし

○ 事業計画額の内訳及び浄化槽の整備規模

【浄化槽設置整備事業】

区分	交付対象基数 (2,451人分)	うち 単独撤去	基準額	対象経費 支出予定額	交付対象 事業費
5人槽	360基 (1,137人分)	基	119,520千円	119,520千円	119,520千円
6～7人槽	300基 (948人分)	基	124,200千円	124,200千円	124,200千円
8～10人槽	39基 (123人分)	基	21,372千円	21,372千円	21,372千円
11～20人槽	30基 (93人分)	基	28,170千円	28,170千円	28,170千円
21～30人槽	24基 (75人分)	基	22,536千円	22,536千円	22,536千円
31～50人槽	24基 (75人分)	基	22,536千円	22,536千円	22,536千円
51人槽以上	基 (人分)	基	千円	千円	千円
改築	基				
計画策定調査費					
合計	777基 (2,451人分)	基	338,334千円	338,334千円	338,334千円

施設概要（浄化槽系）

都道府県名 岐阜県

(1) 事業主体名	本巣市
(2) 事業名称	浄化槽設置整備事業
(3) 事業の実施 目的及び内容	生活排水による河川の水質汚濁の進行を防止し、生活環境の保全を図るため本巣市浄化槽設置整備事業補助金交付要綱を制定し、申請者に補助金を交付する。
(4) 事業期間	令和2年度～令和4年度 (平成30年度～令和元年度までは西濃環境整備組合の西濃地域計画で申請済)
(5) 事業対象 地域の要件	第3(1)ア(イ)水質汚濁防止法第14条の8第1項に規定する生活排水対策重点地域 第3(1)イ(イ)水質汚濁防止法第14条の8第1項に規定する生活排水対策重点地域
(6) 事業計画額	交付対象事業費 159,894千円 うち (以下の事業を実施する場合) ・環境配慮・防災まちづくり浄化槽整備推進事業に係る事業費 該当なし ・公的施設単独処理浄化槽集中転換事業に係る事業費 該当なし

○ 事業計画額の内訳及び浄化槽の整備規模

【浄化槽設置整備事業】

(通常)

区分	交付対象基数 (1,120人分)	うち 単独撤去	基準額	対象経費 支出予定額	交付対象 事業費
5人槽	168基 (616人分)	45基	92,142千円	92,142千円	92,142千円
6～7人槽	96基 (462人分)	27基	57,186千円	57,186千円	57,186千円
8～10人槽	6基 (42人分)	3基	4,626千円	4,626千円	4,626千円
11～20人槽	基 (人分)	基	千円	千円	千円
21～30人槽	基 (人分)	基	千円	千円	千円
31～50人槽	基 (人分)	基	千円	千円	千円
51人槽以上	基 (人分)	基	千円	千円	千円
改築	基				
計画策定調査費					
合計	270基 (1,120人分)	75基	153,954千円	153,954千円	153,954千円

(豪雪)

区分	交付対象基数 (33人分)	うち 単独撤去	基準額	対象経費 支出予定額	交付対象 事業費
5人槽	6基 (15人分)	0基	2,826千円	2,826千円	2,826千円
6～7人槽	6基 (18人分)	0基	3,114千円	3,114千円	3,114千円
改築	0基		—	—	—
計画策定調査費			—	—	—
合計	12基 (33人分)	0基	5,940千円	5,940千円	5,940千円

施設概要（浄化槽系）

都道府県名 岐阜県

(1) 事業主体名	北方町		
(2) 事業名称	浄化槽設置整備事業		
(3) 事業の実施目的及び内容	生活排水による河川の水質汚濁の進行を防止し、生活環境の保全を図るため、北方町浄化槽設置整備事業補助金交付要綱を制定し、申請者に補助金を交付する。		
(4) 事業期間	平成30年度～令和2年度		
(5) 事業対象地域の要件	第3(1)ア(イ)水質汚濁防止法第14条の8第1項に規定する生活排水対策重点地域 第3(1)イ(イ)水質汚濁防止法第14条の8第1項に規定する生活排水対策重点地域		
(6) 事業計画額	交付対象事業費 1,212千円 うち (以下の事業を実施する場合) ・環境配慮・防災まちづくり浄化槽整備推進事業に係る事業費 ・公的施設単独処理浄化槽集中転換事業に係る事業費		該当なし 該当なし

○ 事業計画額の内訳及び浄化槽の整備規模

【浄化槽設置整備事業】

区分	交付対象基数 (7人分)	うち 単独撤去	基準額	対象経費 支出予定額	交付対象 事業費
5人槽	2基 (2人分)	基	664千円	664千円	664千円
6～7人槽	基 (人分)	基	千円	千円	千円
8～10人槽	1基 (5人分)	基	548千円	548千円	548千円
11～20人槽	基 (人分)	基	千円	千円	千円
21～30人槽	基 (人分)	基	千円	千円	千円
31～50人槽	基 (人分)	基	千円	千円	千円
51人槽以上	基 (人分)	基	千円	千円	千円
改築	基				
計画策定調査費					
合計	3基 (7人分)	基	1,212千円	1,212千円	1,212千円

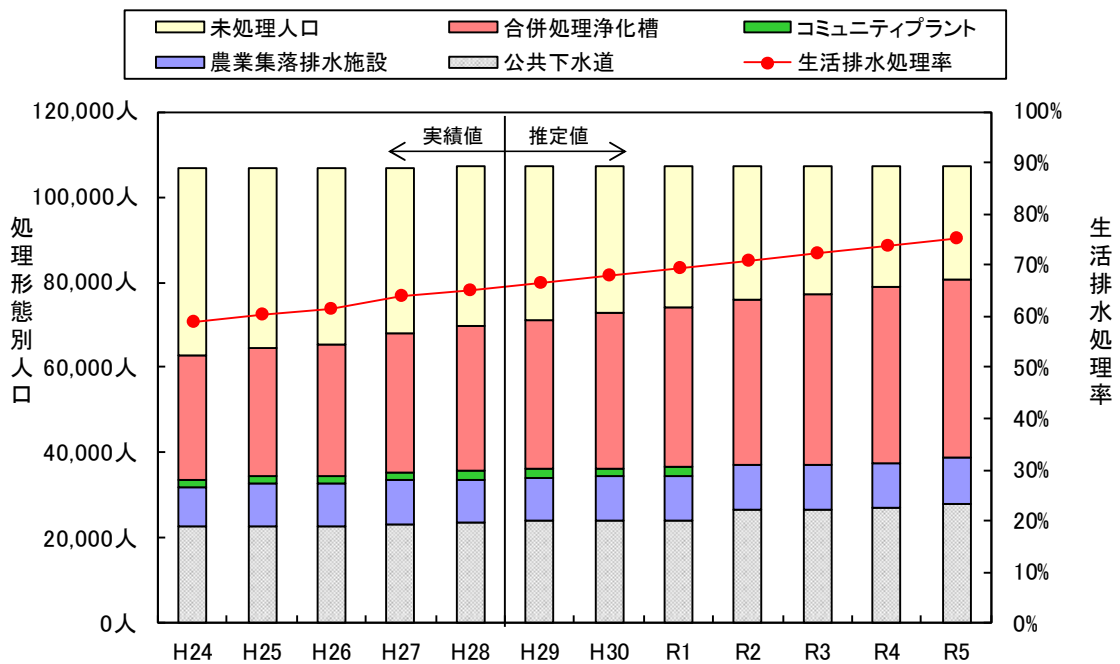
計画支援概要

都道府県名 岐阜県

(1) 事業主体名	もとす広域連合			
(2) 事業目的	基幹的設備改良工事のため			
(3) 事業名称	基幹的設備改良工事に係る基本設計策定事業	基幹的設備改良工事に係る生活環境影響調査事業	基幹的設備改良工事に係る発注支援事業	基幹的設備改良工事に係る長寿命化総合計画策定事業
(4) 事業期間	平成 30 年度	平成 30 年度	令和元年度	平成 30 年度
(5) 事業概要	基幹的設備改良工事を実施するにあたり、施設基本設計策定を行う。	基幹的設備改良工事を実施するにあたり、生活環境影響調査を行う。	基幹的設備改良工事を実施するにあたり、発注支援等を行う。	基幹的設備改良工事を実施するにあたり、長寿命化計画策定を行う。
(6) 事業計画額	3,240 千円	4,860 千円	8,100 千円	3,780 千円

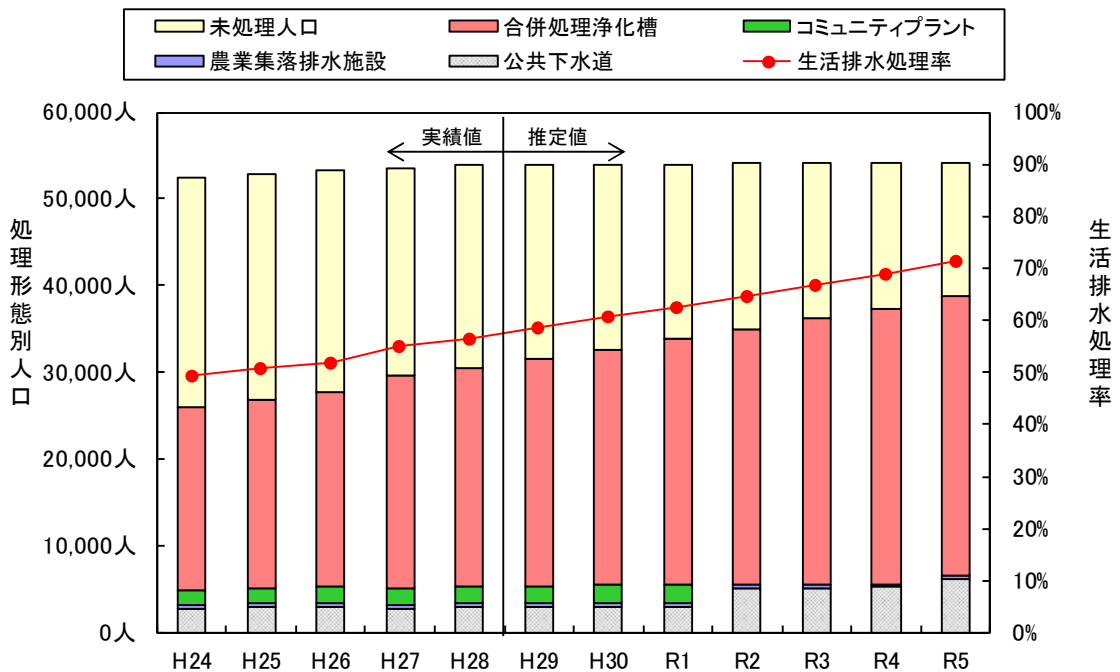
【添付資料1：人口等指標のトレンドグラフ】

生活排水処理形態別人口のトレンドグラフを資料図-1～4に示す。



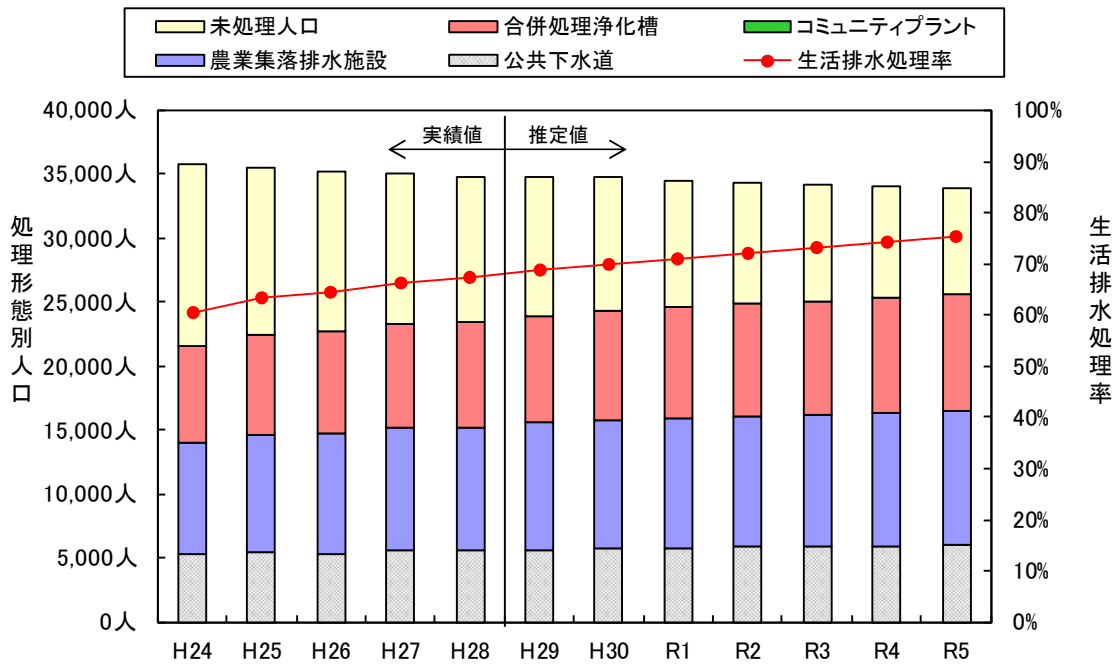
	H24	H25	H26	H27	H28	H29	H30	R1	R2	R3	R4	R5
人口	106,708	106,671	106,823	106,871	107,064	107,258	107,262	107,205	107,178	107,134	107,089	107,045
公共下水道	22,807	22,944	22,929	23,400	23,841	23,967	24,109	24,266	26,537	26,739	26,943	28,126
農業集落排水施設	9,153	9,669	9,787	10,087	10,023	10,265	10,359	10,458	10,541	10,632	10,730	10,804
コミュニティプラント	1,621	1,769	1,902	1,841	1,934	1,998	2,035	2,072	0	0	0	0
合併処理浄化槽	29,288	30,069	30,841	32,925	33,852	35,052	36,298	37,518	38,755	39,973	41,171	41,698
未処理人口	43,839	42,220	41,364	38,618	37,414	35,976	34,461	32,891	31,345	29,790	28,245	26,417
生活排水処理率	58.9%	60.4%	61.3%	63.9%	65.1%	66.5%	67.9%	69.3%	70.8%	72.2%	73.6%	75.3%

資料図-1 生活排水処理形態別人口トレンドグラフ（合計）



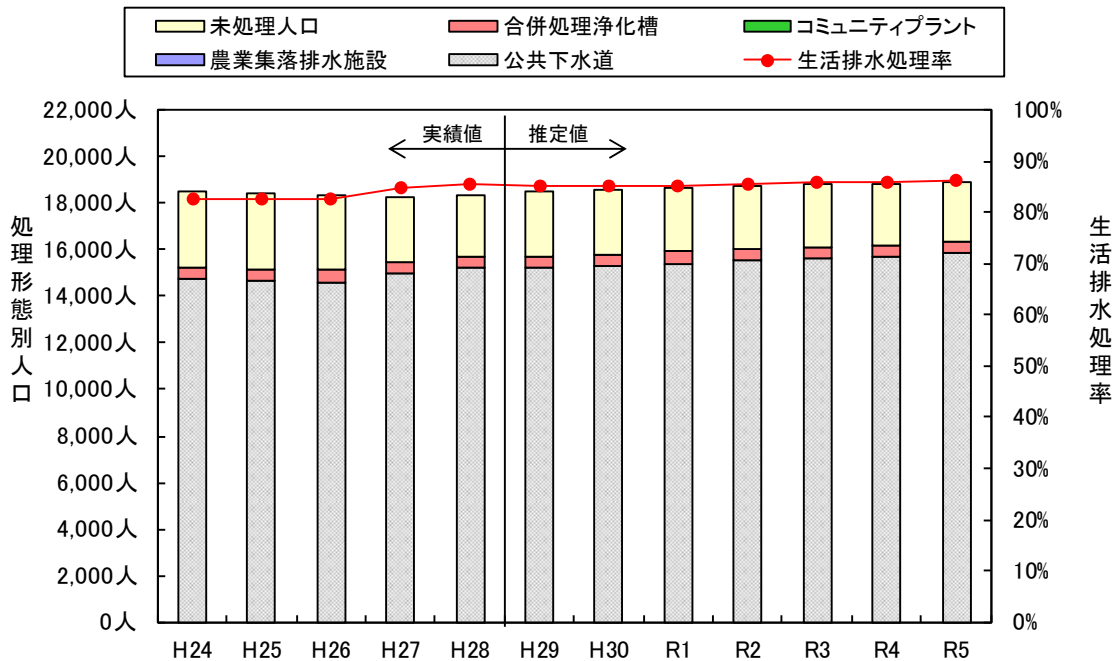
	H24	H25	H26	H27	H28	H29	H30	R1	R2	R3	R4	R5
人口	52,453	52,822	53,271	53,599	53,909	53,947	53,985	54,023	54,061	54,099	54,137	54,175
公共下水道	2,821	2,890	2,928	2,854	2,983	3,016	3,033	3,046	5,164	5,212	5,253	6,282
農業集落排水施設	444	429	423	414	408	403	397	391	388	382	376	370
コミュニティプラント	1,621	1,769	1,902	1,841	1,934	1,998	2,035	2,072	0	0	0	0
合併処理浄化槽	21,092	21,772	22,392	24,439	25,136	26,184	27,251	28,339	29,438	30,541	31,646	32,075
未処理人口	26,475	25,962	25,626	24,051	23,448	22,346	21,269	20,175	19,071	17,964	16,862	15,448
生活排水処理率	49.5%	50.9%	51.9%	55.1%	56.5%	58.6%	60.6%	62.7%	64.7%	66.8%	68.9%	71.5%

資料図-2 生活排水処理形態別人口トレンドグラフ（瑞穂市）



	H24	H25	H26	H27	H28	H29	H30	R1	R2	R3	R4	R5
人口	35,762	35,456	35,239	35,020	34,803	34,799	34,699	34,538	34,407	34,259	34,110	33,962
公共下水道	5,282	5,429	5,401	5,582	5,609	5,700	5,752	5,805	5,866	5,909	5,960	6,002
農業集落排水施設	8,709	9,240	9,364	9,673	9,615	9,862	9,962	10,067	10,153	10,250	10,354	10,434
コミュニティプラント	0	0	0	0	0	0	0	0	0	0	0	0
合併処理浄化槽	7,651	7,755	7,915	8,011	8,260	8,389	8,566	8,699	8,836	8,954	9,049	9,149
未処理人口	14,120	13,032	12,559	11,754	11,319	10,848	10,419	9,967	9,552	9,146	8,747	8,377
生活排水処理率	60.5%	63.2%	64.4%	66.4%	67.5%	68.8%	70.0%	71.1%	72.2%	73.3%	74.4%	75.3%

資料図-3 生活排水処理形態別人口トレンドグラフ（本業市）



	H24	H25	H26	H27	H28	H29	H30	R1	R2	R3	R4	R5
人口	18,493	18,393	18,313	18,252	18,352	18,512	18,578	18,644	18,710	18,776	18,842	18,908
公共下水道	14,704	14,625	14,600	14,964	15,249	15,251	15,324	15,415	15,507	15,618	15,730	15,842
農業集落排水施設	0	0	0	0	0	0	0	0	0	0	0	0
コミュニティプラント	0	0	0	0	0	0	0	0	0	0	0	0
合併処理浄化槽	545	542	534	475	456	479	481	480	481	478	476	474
未処理人口	3,244	3,226	3,179	2,813	2,647	2,782	2,773	2,749	2,722	2,680	2,636	2,592
生活排水処理率	82.5%	82.5%	82.6%	84.6%	85.6%	85.0%	85.1%	85.3%	85.5%	85.7%	86.0%	86.3%

資料図-4 生活排水処理形態別人口トレンドグラフ（北方町）

【添付資料 2 : 施設概要】

管内し尿処理施設の概要を以下に示す。

■し尿処理施設

名 称	もとす広域連合 衛生施設
設置主体名	もとす広域連合
処理対象区域	瑞穂市、本巣市、北方町
所 在 地	岐阜県瑞穂市生津天王東町 2-57
処理対象物	し尿、浄化槽汚泥
処理能力	西棟：70kℓ/日（し尿 35kℓ+浄化槽汚泥 35kℓ） 東棟：70kℓ/日（し尿 20kℓ+浄化槽汚泥 50kℓ）
処理方式	標準脱窒素処理方式 高度処理：凝集沈殿→オゾン→砂ろ過
竣工年月	西棟：昭和 58 年 3 月 東棟：平成 2 年 3 月

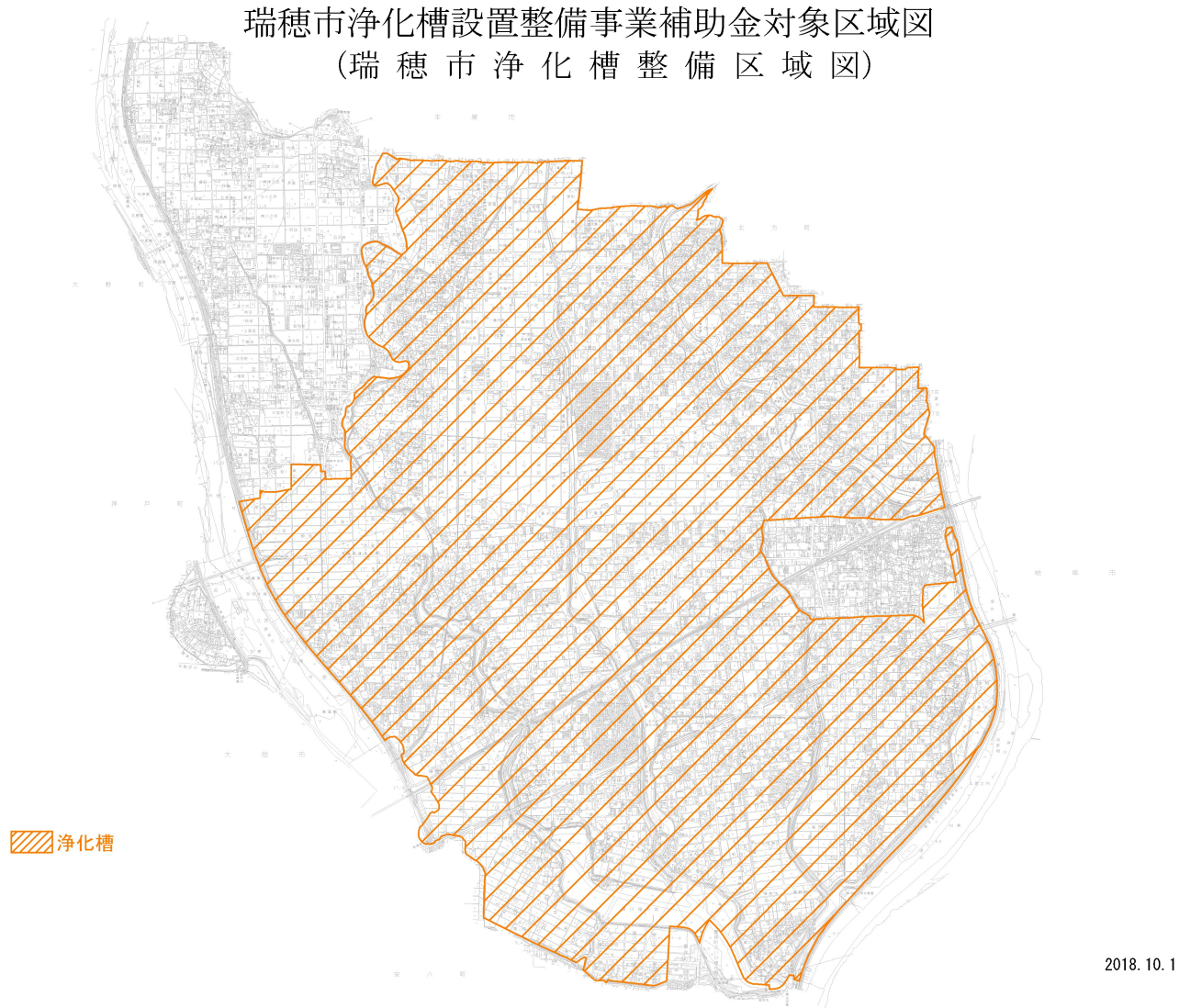
【添付資料3：既存施設の位置】



資料図-5 既存施設の位置

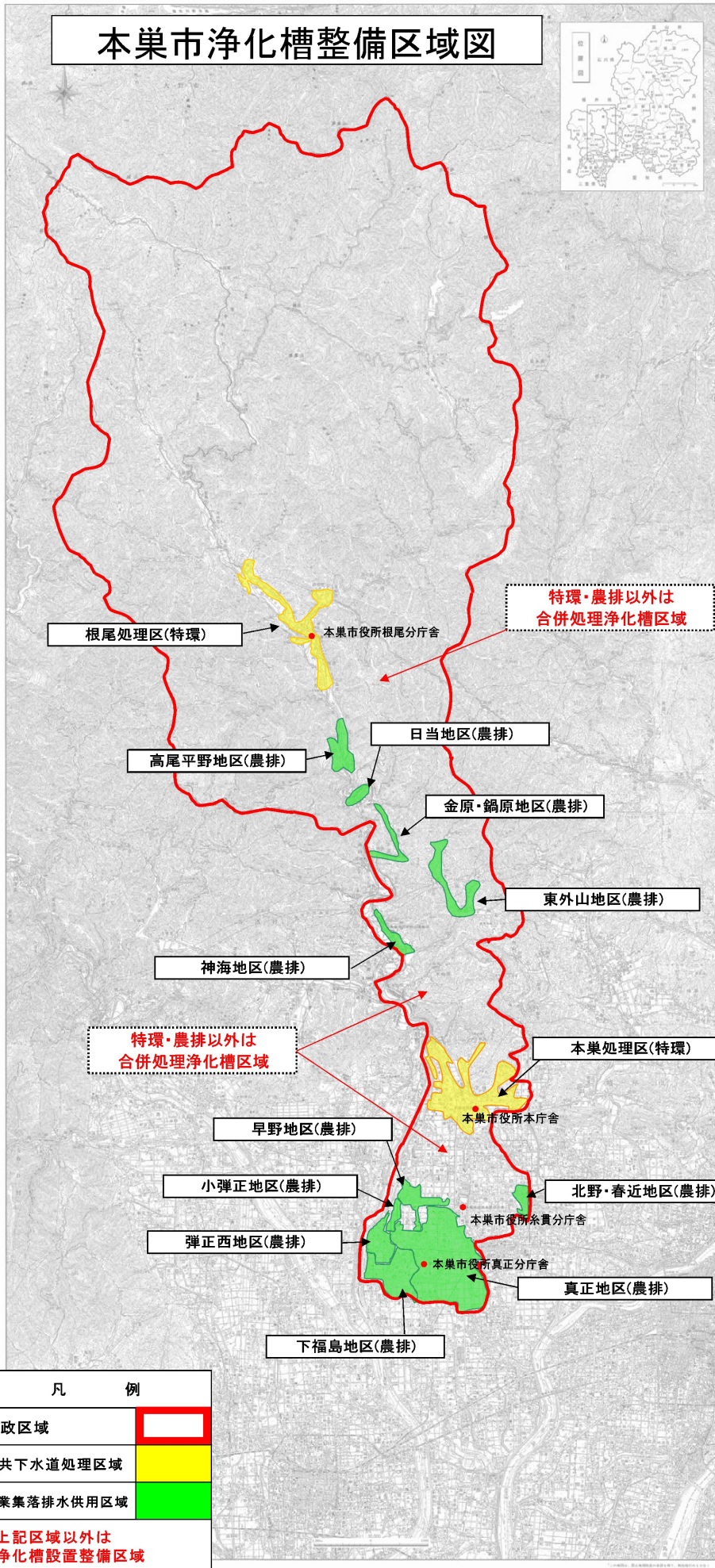
【添付資料 4 : 浄化槽整備区域図】

瑞穂市浄化槽設置整備事業補助金対象区域図
(瑞穂市浄化槽整備区域図)



資料図-6 瑞穂市の浄化槽整備区域図

本巢市浄化槽整備区域図



凡 例	
行政区域	
公共下水道処理区域	
農業集落排水供用区域	
上記区域以外は 浄化槽設置整備区域	

資料図-7 本巢市の浄化槽整備区域図



 浄化槽整備区域

※浄化槽整備区域の地番

曲路東 3-16・曲路東 3-18・曲路東 4-7・曲路東 4-8・曲路東 4-9

資料図-8 北方町の浄化槽整備区域図

瑞穂市ハザードマップ

Earthquake Hazard Map
Mapa de Locais de Risco em Caso de Terremoto

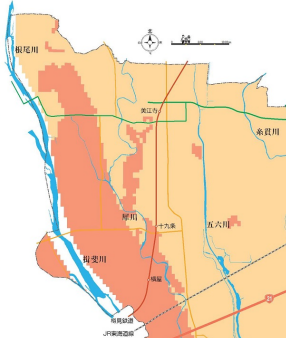
地震

瑞穂市において、大きな揺れや被害が予想される地域は、隆起沖を震源とする南海地震、能登半島を震源とする東南海地震、これらの地震の誘発による岩盤地帯、及び間断-帯系断層系の活動による内湾型地震などです。これらのほか、南海トラフ地震は、(仮)として断層で区別されていますが、今後発生する地震の中で、発生した場合には最大大きな被害が及ぶとされているものの、(仮)として断層の位置が不明な地域が数多くあり、この地域はハザードマップでは、この断層が誘発した地震に由来する揺れや被害の発生が想定される地域として表示し、その揺れや被害の発生を想定し、表示しております。なお、現在瑞穂市では、南海トラフ、東南海地震、南海地震の3種類の地震の被害想定を行っており、その結果によってはこれより強い揺れが発生する可能性があります。その場合最新のハザードマップを作成する予定です。

施設名称	所在地	施設名称	所在地
瑞穂市立第一中学校	瑞穂市瑞穂1-106	瑞穂市立第一中学校	瑞穂市瑞穂1-106
瑞穂市立第二中学校	瑞穂市瑞穂1-141	瑞穂市立第二中学校	瑞穂市瑞穂1-141
瑞穂市立第三中学校	瑞穂市瑞穂1-107	瑞穂市立第三中学校	瑞穂市瑞穂1-107
瑞穂市立第四中学校	瑞穂市瑞穂1-122	瑞穂市立第四中学校	瑞穂市瑞穂1-122
瑞穂市立第五中学校	瑞穂市瑞穂1-123	瑞穂市立第五中学校	瑞穂市瑞穂1-123
瑞穂市立第六中学校	瑞穂市瑞穂1-108	瑞穂市立第六中学校	瑞穂市瑞穂1-108
瑞穂市立第七中学校	瑞穂市瑞穂1-109	瑞穂市立第七中学校	瑞穂市瑞穂1-109
瑞穂市立第八中学校	瑞穂市瑞穂1-110	瑞穂市立第八中学校	瑞穂市瑞穂1-110
瑞穂市立第九中学校	瑞穂市瑞穂1-111	瑞穂市立第九中学校	瑞穂市瑞穂1-111
瑞穂市立第十中学校	瑞穂市瑞穂1-112	瑞穂市立第十中学校	瑞穂市瑞穂1-112
瑞穂市立第十一中学校	瑞穂市瑞穂1-113	瑞穂市立第十一中学校	瑞穂市瑞穂1-113
瑞穂市立第十二中学校	瑞穂市瑞穂1-114	瑞穂市立第十二中学校	瑞穂市瑞穂1-114
瑞穂市立第十三中学校	瑞穂市瑞穂1-115	瑞穂市立第十三中学校	瑞穂市瑞穂1-115
瑞穂市立第十四中学校	瑞穂市瑞穂1-116	瑞穂市立第十四中学校	瑞穂市瑞穂1-116
瑞穂市立第十五中学校	瑞穂市瑞穂1-117	瑞穂市立第十五中学校	瑞穂市瑞穂1-117
瑞穂市立第十六中学校	瑞穂市瑞穂1-118	瑞穂市立第十六中学校	瑞穂市瑞穂1-118
瑞穂市立第十七中学校	瑞穂市瑞穂1-119	瑞穂市立第十七中学校	瑞穂市瑞穂1-119
瑞穂市立第十八中学校	瑞穂市瑞穂1-120	瑞穂市立第十八中学校	瑞穂市瑞穂1-120
瑞穂市立第十九中学校	瑞穂市瑞穂1-121	瑞穂市立第十九中学校	瑞穂市瑞穂1-121
瑞穂市立第二十中学校	瑞穂市瑞穂1-122	瑞穂市立第二十中学校	瑞穂市瑞穂1-122
瑞穂市立第二十一中学校	瑞穂市瑞穂1-123	瑞穂市立第二十一中学校	瑞穂市瑞穂1-123
瑞穂市立第二十二中学校	瑞穂市瑞穂1-124	瑞穂市立第二十二中学校	瑞穂市瑞穂1-124
瑞穂市立第二十三中学校	瑞穂市瑞穂1-125	瑞穂市立第二十三中学校	瑞穂市瑞穂1-125
瑞穂市立第二十四中学校	瑞穂市瑞穂1-126	瑞穂市立第二十四中学校	瑞穂市瑞穂1-126
瑞穂市立第二十五中学校	瑞穂市瑞穂1-127	瑞穂市立第二十五中学校	瑞穂市瑞穂1-127
瑞穂市立第二十六中学校	瑞穂市瑞穂1-128	瑞穂市立第二十六中学校	瑞穂市瑞穂1-128
瑞穂市立第二十七中学校	瑞穂市瑞穂1-129	瑞穂市立第二十七中学校	瑞穂市瑞穂1-129
瑞穂市立第二十八中学校	瑞穂市瑞穂1-130	瑞穂市立第二十八中学校	瑞穂市瑞穂1-130
瑞穂市立第二十九中学校	瑞穂市瑞穂1-131	瑞穂市立第二十九中学校	瑞穂市瑞穂1-131
瑞穂市立第三十中学校	瑞穂市瑞穂1-132	瑞穂市立第三十中学校	瑞穂市瑞穂1-132
瑞穂市立第三十一中学校	瑞穂市瑞穂1-133	瑞穂市立第三十一中学校	瑞穂市瑞穂1-133
瑞穂市立第三十二中学校	瑞穂市瑞穂1-134	瑞穂市立第三十二中学校	瑞穂市瑞穂1-134
瑞穂市立第三十三中学校	瑞穂市瑞穂1-135	瑞穂市立第三十三中学校	瑞穂市瑞穂1-135
瑞穂市立第三十四中学校	瑞穂市瑞穂1-136	瑞穂市立第三十四中学校	瑞穂市瑞穂1-136
瑞穂市立第三十五中学校	瑞穂市瑞穂1-137	瑞穂市立第三十五中学校	瑞穂市瑞穂1-137
瑞穂市立第三十六中学校	瑞穂市瑞穂1-138	瑞穂市立第三十六中学校	瑞穂市瑞穂1-138
瑞穂市立第三十七中学校	瑞穂市瑞穂1-139	瑞穂市立第三十七中学校	瑞穂市瑞穂1-139
瑞穂市立第三十八中学校	瑞穂市瑞穂1-140	瑞穂市立第三十八中学校	瑞穂市瑞穂1-140
瑞穂市立第三十九中学校	瑞穂市瑞穂1-141	瑞穂市立第三十九中学校	瑞穂市瑞穂1-141
瑞穂市立第四十中学校	瑞穂市瑞穂1-142	瑞穂市立第四十中学校	瑞穂市瑞穂1-142
瑞穂市立第四十一中学校	瑞穂市瑞穂1-143	瑞穂市立第四十一中学校	瑞穂市瑞穂1-143
瑞穂市立第四十二中学校	瑞穂市瑞穂1-144	瑞穂市立第四十二中学校	瑞穂市瑞穂1-144
瑞穂市立第四十三中学校	瑞穂市瑞穂1-145	瑞穂市立第四十三中学校	瑞穂市瑞穂1-145
瑞穂市立第四十四中学校	瑞穂市瑞穂1-146	瑞穂市立第四十四中学校	瑞穂市瑞穂1-146
瑞穂市立第四十五中学校	瑞穂市瑞穂1-147	瑞穂市立第四十五中学校	瑞穂市瑞穂1-147
瑞穂市立第四十六中学校	瑞穂市瑞穂1-148	瑞穂市立第四十六中学校	瑞穂市瑞穂1-148
瑞穂市立第四十七中学校	瑞穂市瑞穂1-149	瑞穂市立第四十七中学校	瑞穂市瑞穂1-149
瑞穂市立第四十八中学校	瑞穂市瑞穂1-150	瑞穂市立第四十八中学校	瑞穂市瑞穂1-150
瑞穂市立第四十九中学校	瑞穂市瑞穂1-151	瑞穂市立第四十九中学校	瑞穂市瑞穂1-151
瑞穂市立第五十中学校	瑞穂市瑞穂1-152	瑞穂市立第五十中学校	瑞穂市瑞穂1-152
瑞穂市立第五十一中学校	瑞穂市瑞穂1-153	瑞穂市立第五十一中学校	瑞穂市瑞穂1-153
瑞穂市立第五十二中学校	瑞穂市瑞穂1-154	瑞穂市立第五十二中学校	瑞穂市瑞穂1-154
瑞穂市立第五十三中学校	瑞穂市瑞穂1-155	瑞穂市立第五十三中学校	瑞穂市瑞穂1-155
瑞穂市立第五十四中学校	瑞穂市瑞穂1-156	瑞穂市立第五十四中学校	瑞穂市瑞穂1-156
瑞穂市立第五十五中学校	瑞穂市瑞穂1-157	瑞穂市立第五十五中学校	瑞穂市瑞穂1-157
瑞穂市立第五十六中学校	瑞穂市瑞穂1-158	瑞穂市立第五十六中学校	瑞穂市瑞穂1-158
瑞穂市立第五十七中学校	瑞穂市瑞穂1-159	瑞穂市立第五十七中学校	瑞穂市瑞穂1-159
瑞穂市立第五十八中学校	瑞穂市瑞穂1-160	瑞穂市立第五十八中学校	瑞穂市瑞穂1-160
瑞穂市立第五十九中学校	瑞穂市瑞穂1-161	瑞穂市立第五十九中学校	瑞穂市瑞穂1-161
瑞穂市立第六十中学校	瑞穂市瑞穂1-162	瑞穂市立第六十中学校	瑞穂市瑞穂1-162
瑞穂市立第六十一中学校	瑞穂市瑞穂1-163	瑞穂市立第六十一中学校	瑞穂市瑞穂1-163
瑞穂市立第六十二中学校	瑞穂市瑞穂1-164	瑞穂市立第六十二中学校	瑞穂市瑞穂1-164
瑞穂市立第六十三中学校	瑞穂市瑞穂1-165	瑞穂市立第六十三中学校	瑞穂市瑞穂1-165
瑞穂市立第六十四中学校	瑞穂市瑞穂1-166	瑞穂市立第六十四中学校	瑞穂市瑞穂1-166
瑞穂市立第六十五中学校	瑞穂市瑞穂1-167	瑞穂市立第六十五中学校	瑞穂市瑞穂1-167
瑞穂市立第六十六中学校	瑞穂市瑞穂1-168	瑞穂市立第六十六中学校	瑞穂市瑞穂1-168
瑞穂市立第六十七中学校	瑞穂市瑞穂1-169	瑞穂市立第六十七中学校	瑞穂市瑞穂1-169
瑞穂市立第六十八中学校	瑞穂市瑞穂1-170	瑞穂市立第六十八中学校	瑞穂市瑞穂1-170
瑞穂市立第六十九中学校	瑞穂市瑞穂1-171	瑞穂市立第六十九中学校	瑞穂市瑞穂1-171
瑞穂市立第七十中学校	瑞穂市瑞穂1-172	瑞穂市立第七十中学校	瑞穂市瑞穂1-172
瑞穂市立第七十一中学校	瑞穂市瑞穂1-173	瑞穂市立第七十一中学校	瑞穂市瑞穂1-173
瑞穂市立第七十二中学校	瑞穂市瑞穂1-174	瑞穂市立第七十二中学校	瑞穂市瑞穂1-174
瑞穂市立第七十三中学校	瑞穂市瑞穂1-175	瑞穂市立第七十三中学校	瑞穂市瑞穂1-175
瑞穂市立第七十四中学校	瑞穂市瑞穂1-176	瑞穂市立第七十四中学校	瑞穂市瑞穂1-176
瑞穂市立第七十五中学校	瑞穂市瑞穂1-177	瑞穂市立第七十五中学校	瑞穂市瑞穂1-177
瑞穂市立第七十六中学校	瑞穂市瑞穂1-178	瑞穂市立第七十六中学校	瑞穂市瑞穂1-178
瑞穂市立第七十七中学校	瑞穂市瑞穂1-179	瑞穂市立第七十七中学校	瑞穂市瑞穂1-179
瑞穂市立第七十八中学校	瑞穂市瑞穂1-180	瑞穂市立第七十八中学校	瑞穂市瑞穂1-180
瑞穂市立第七十九中学校	瑞穂市瑞穂1-181	瑞穂市立第七十九中学校	瑞穂市瑞穂1-181
瑞穂市立第八十中学校	瑞穂市瑞穂1-182	瑞穂市立第八十中学校	瑞穂市瑞穂1-182
瑞穂市立第八十一中学校	瑞穂市瑞穂1-183	瑞穂市立第八十一中学校	瑞穂市瑞穂1-183
瑞穂市立第八十二中学校	瑞穂市瑞穂1-184	瑞穂市立第八十二中学校	瑞穂市瑞穂1-184
瑞穂市立第八十三中学校	瑞穂市瑞穂1-185	瑞穂市立第八十三中学校	瑞穂市瑞穂1-185
瑞穂市立第八十四中学校	瑞穂市瑞穂1-186	瑞穂市立第八十四中学校	瑞穂市瑞穂1-186
瑞穂市立第八十五中学校	瑞穂市瑞穂1-187	瑞穂市立第八十五中学校	瑞穂市瑞穂1-187
瑞穂市立第八十六中学校	瑞穂市瑞穂1-188	瑞穂市立第八十六中学校	瑞穂市瑞穂1-188
瑞穂市立第八十七中学校	瑞穂市瑞穂1-189	瑞穂市立第八十七中学校	瑞穂市瑞穂1-189
瑞穂市立第八十八中学校	瑞穂市瑞穂1-190	瑞穂市立第八十八中学校	瑞穂市瑞穂1-190
瑞穂市立第八十九中学校	瑞穂市瑞穂1-191	瑞穂市立第八十九中学校	瑞穂市瑞穂1-191
瑞穂市立第九十中学校	瑞穂市瑞穂1-192	瑞穂市立第九十中学校	瑞穂市瑞穂1-192
瑞穂市立第九十一中学校	瑞穂市瑞穂1-193	瑞穂市立第九十一中学校	瑞穂市瑞穂1-193
瑞穂市立第九十二中学校	瑞穂市瑞穂1-194	瑞穂市立第九十二中学校	瑞穂市瑞穂1-194
瑞穂市立第九十三中学校	瑞穂市瑞穂1-195	瑞穂市立第九十三中学校	瑞穂市瑞穂1-195
瑞穂市立第九十四中学校	瑞穂市瑞穂1-196	瑞穂市立第九十四中学校	瑞穂市瑞穂1-196
瑞穂市立第九十五中学校	瑞穂市瑞穂1-197	瑞穂市立第九十五中学校	瑞穂市瑞穂1-197
瑞穂市立第九十六中学校	瑞穂市瑞穂1-198	瑞穂市立第九十六中学校	瑞穂市瑞穂1-198
瑞穂市立第九十七中学校	瑞穂市瑞穂1-199	瑞穂市立第九十七中学校	瑞穂市瑞穂1-199
瑞穂市立第九十八中学校	瑞穂市瑞穂1-200	瑞穂市立第九十八中学校	瑞穂市瑞穂1-200
瑞穂市立第九十九中学校	瑞穂市瑞穂1-201	瑞穂市立第九十九中学校	瑞穂市瑞穂1-201
瑞穂市立第一百中学校	瑞穂市瑞穂1-202	瑞穂市立第一百中学校	瑞穂市瑞穂1-202

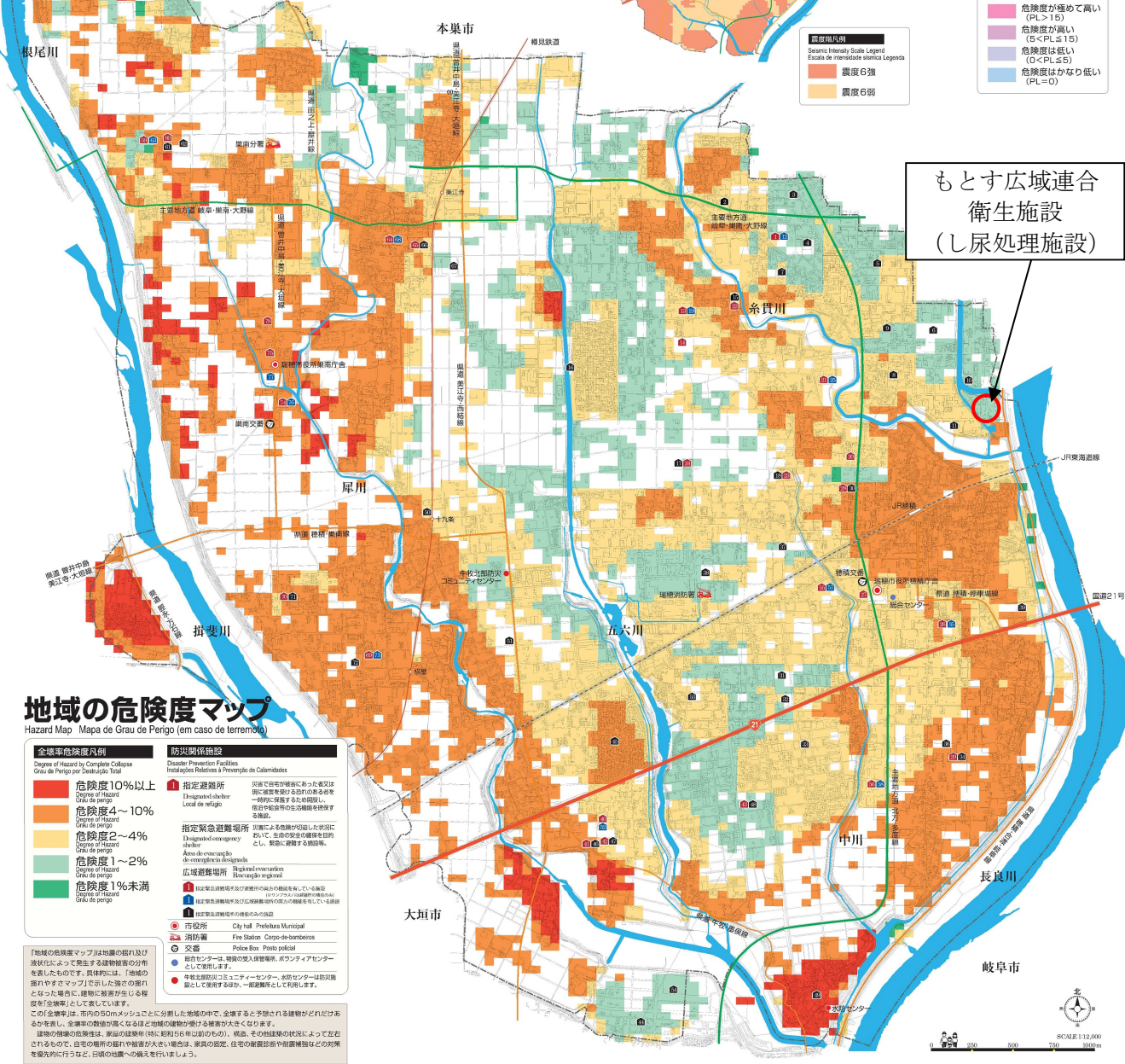
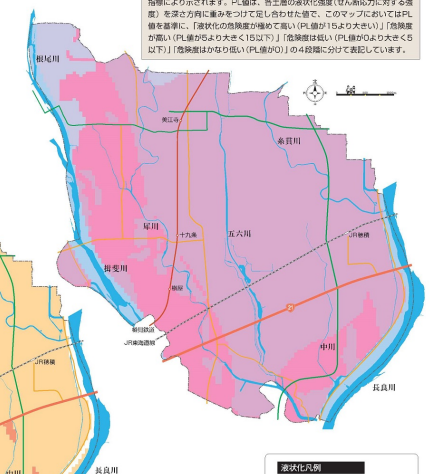
地域の揺れやすさマップ (予震震度)

この地域の揺れやすさマップは、瑞穂市で予想される地震の中で一番大きな揺れやすさとなる予震震度(最大震度)を各街区ごとに算出した結果の、市内での予震震度の分布を50mのメッシュごとにあらわしたものです。距離の算出にあたっては、震源距離からの距離、地域の地盤の状況等を考慮して算出していますが、地盤の硬軟や構造材の差が同じであっても、地盤の傾斜によって揺れやすさは異なります。このマップにおいては、標準的な地盤の傾斜の方向内にあることから、比較的地震の揺れやすさが強めに表示されています。



液状化マップ liquefaction Map

この「液状化マップ」は、「地域の揺れやすさマップ」で示した揺れやすさのレベルに基づき、液状化の危険度を算出したものです。液状化とは、地震の際に、水が十分に飽和した地盤の構造により、逆水圧による液状化現象が起きて地盤が軟弱になり、逆水圧による液状化現象が起きて地盤が軟弱になり、逆水圧による液状化現象が起きて地盤が軟弱になります。2011年(東日本大震災)においても、液状化現象が確認されました。液状化の危険度は、液状化指数(PL値)という、地盤の液状化の危険度を表す指標により示されます。PL値は、地盤の液状化強度(せん断耐力に対する液状化圧力)を各街区ごとに算出した結果で、このマップにおいてはPL値を基準に、「液状化の危険度が極めて高い(PL値が15より大きい)」「危険度が高い(PL値が5より大きい)」「危険度が低い(PL値が0より大きい)」「危険度が非常に低い(PL値が0)」の4段階に分けて表記されています。



もつと広域連合衛生施設 (し尿処理施設)

地域の危険度マップ

Hazard Map / Mapa de Grau de Perigo (em caso de terremoto)

全線車危険度凡例
Degree of Hazard by Complete Collapse / Grau de Perigo por Desabamento Total

- 危険度10%以上 (Degree of Hazard 10% or more)
- 危険度4~10% (Degree of Hazard 4~10%)
- 危険度2~4% (Degree of Hazard 2~4%)
- 危険度1~2% (Degree of Hazard 1~2%)
- 危険度1%未満 (Degree of Hazard 1% or less)

防災関係施設
Disaster Prevention Facilities / Instalações Relativas à Proteção de Calamidades

- 指定避難所 (Designated shelter / Local de refugio)
- 指定緊急避難場所 (Designated emergency shelter / Área de emergência designada)
- 広域避難場所 (Regional evacuation / Evacuação regional)
- 指定避難所 (Designated shelter / Local de refugio)
- 指定緊急避難場所 (Designated emergency shelter / Área de emergência designada)
- 広域避難場所 (Regional evacuation / Evacuação regional)
- 指定避難所 (Designated shelter / Local de refugio)
- 指定緊急避難場所 (Designated emergency shelter / Área de emergência designada)
- 広域避難場所 (Regional evacuation / Evacuação regional)

市庁舎 City Hall / Prefeitura Municipal
消防署 Fire Station / Corpo-de-bombas
交番 Police Box / Posto-policial

「地域の危険度マップ」は地域の揺れやすさや液状化によって発生する被害の分布を示したものです。具体的には、「地域の揺れやすさマップ」で示した揺れやすさのレベルと「液状化マップ」で示した液状化の危険度の分布を基に、地域の危険度を算出しています。この危険度は、市内の50mメッシュごとに算出した結果で、全線車の危険度が非常に高くなる地域は、被害の発生が非常に大きくなります。また、この危険度は、地域の危険度(危険度)を各街区ごとに算出した結果で、このマップにおいては、標準的な地盤の傾斜の方向内にあることから、比較的地震の揺れやすさが強めに表示されています。また、この危険度は、地域の危険度(危険度)を各街区ごとに算出した結果で、このマップにおいては、標準的な地盤の傾斜の方向内にあることから、比較的地震の揺れやすさが強めに表示されています。

資料図-9 もつと広域連合衛生施設周辺のハザードマップ (地震)

瑞穂市ハザードマップ Flood Hazard Map Mapa de Locais de Risco em Caso de Enchente

洪水

このマップは、国及び県の洪水被害区域の調査の条件に基づき、各河川の氾濫状況から氾濫によりはんだした場合には想定される洪水状況を示すシミュレーションにより求められています。したがって、想定を超える降雨、内水によるはんだ、洪水時の増水状況等を考慮していません。このマップ中に洪水の想定がなされていない区域においても洪水が発生する場合は、想定される水深が実際の水深と異なる場合があります。

瑞穂市ハザードマップについて(想定条件など)
 ●想定される洪水の深さは、国土交通省公表の根尾川、掛斐川、根長川、伊自良川の洪水想定区域(計12,37.2km²)、岐阜県公表の根尾川、五六川、中川、糸貫川の洪水想定区域(計17,93.30km²)を全て重ね合わせ、各地で水深の一番大きい値を採用しています。
 ●想定される雨量として、国土交通省の管理する河川については、概ね100年に一回程度起こる大雨として、以下の降雨を想定しています。

河川名	雨量
根尾川	243mm/12時間
掛斐川	395mm/2日間
根長川	329mm/2日間
伊自良川	240mm/6時間

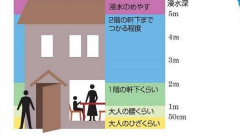
河川名	流域全日雨量	ピーク1時間最大雨量
根尾川、五六川	308mm	103mm
中川	263mm	78mm
糸貫川	247mm	88mm

昭和51年9月水害の浸水地域



地区	施設名称	指定避難場所	指定避難所	所在地
宝塚	宝塚小学校 体育館	○	○	宝塚102-108
	宝塚中学校 体育館	○	○	宝塚108
	宝塚コミュニティセンター	○	○	宝塚17-1
本田	カントラス(1)	○	○	本田100
	瑞穂市立根長小学校 体育館	○	○	本田15
	瑞穂市立第一中学校 体育館	○	○	本田500
先達	瑞穂市立先達小学校 体育館	○	○	先達10
	瑞穂市立第二中学校 体育館	○	○	先達107
	瑞穂市立根長中学校 体育館	○	○	先達107
牛牧	瑞穂市立牛牧小学校 体育館	○	○	牛牧103-3
	瑞穂市立第一中学校 体育館	○	○	牛牧144-1
	瑞穂市立第二中学校 体育館	○	○	牛牧153
瑞穂	瑞穂市立瑞穂小学校 体育館	○	○	瑞穂102-1
	瑞穂市立第一中学校 体育館	○	○	瑞穂1246-1
	瑞穂市立第二中学校 体育館	○	○	瑞穂1800-1
牛牧	瑞穂市立牛牧小学校 体育館	○	○	牛牧1170
	瑞穂市立第一中学校 体育館	○	○	牛牧1170
	瑞穂市立第二中学校 体育館	○	○	牛牧1170
瑞穂	瑞穂市立瑞穂小学校 体育館	○	○	瑞穂102-1
	瑞穂市立第一中学校 体育館	○	○	瑞穂1246-1
	瑞穂市立第二中学校 体育館	○	○	瑞穂1800-1
牛牧	瑞穂市立牛牧小学校 体育館	○	○	牛牧1170
	瑞穂市立第一中学校 体育館	○	○	牛牧1170
	瑞穂市立第二中学校 体育館	○	○	牛牧1170
瑞穂	瑞穂市立瑞穂小学校 体育館	○	○	瑞穂102-1
	瑞穂市立第一中学校 体育館	○	○	瑞穂1246-1
	瑞穂市立第二中学校 体育館	○	○	瑞穂1800-1
牛牧	瑞穂市立牛牧小学校 体育館	○	○	牛牧1170
	瑞穂市立第一中学校 体育館	○	○	牛牧1170
	瑞穂市立第二中学校 体育館	○	○	牛牧1170
瑞穂	瑞穂市立瑞穂小学校 体育館	○	○	瑞穂102-1
	瑞穂市立第一中学校 体育館	○	○	瑞穂1246-1
	瑞穂市立第二中学校 体育館	○	○	瑞穂1800-1

洪水深の色の見方

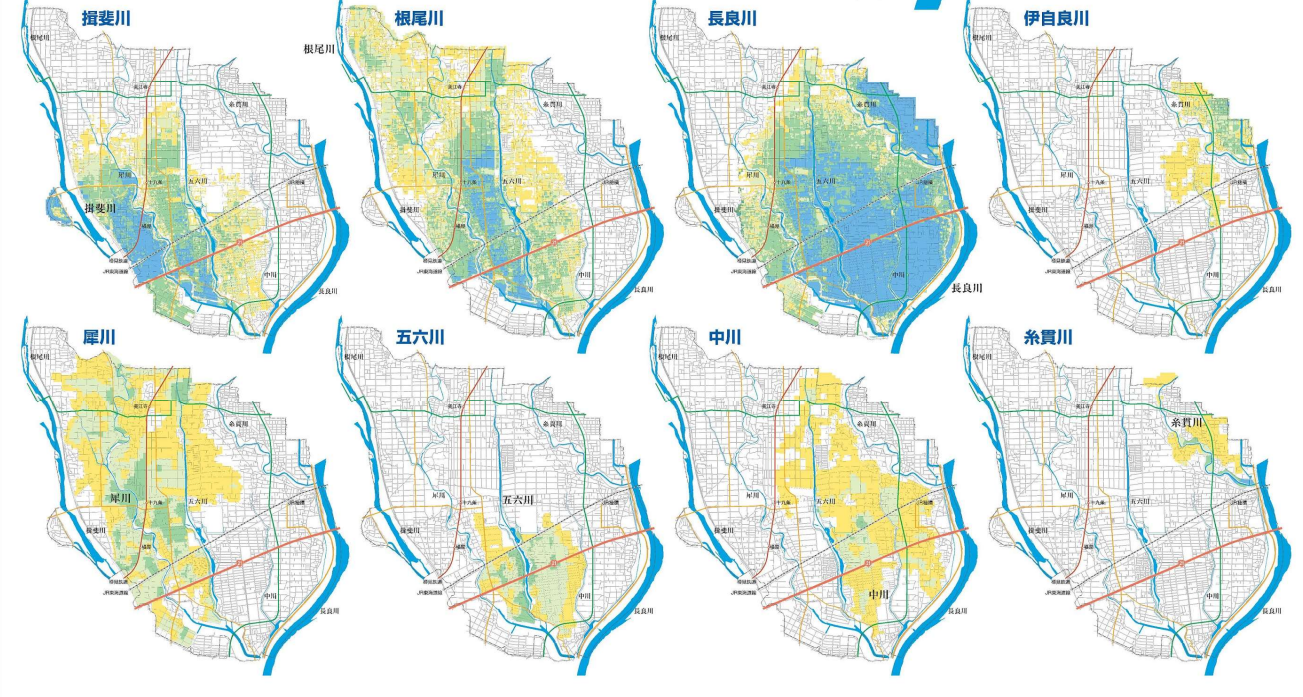


洪水深の凡例	Estimated Flood Water Depth	Altura estimada de enchente
6m以上	6m or more	6m ou mais
2m以上～5m未満	2m or more ~ 5m less	2m ou mais ~ 5m menos
1m以上～2m未満	1m or more ~ 2m less	1m ou mais ~ 2m menos
50cm以上～1m未満	50cm or more ~ 1m less	50cm ou mais ~ 1m menos
50cm未満	50cm less	50cm menos

- 周囲より比較的高い箇所 (Relatively Higher Place than Surrounding Area / Local elevations also in comparison.com)
 - 標高 (m) Altitude (m)
- 防災設備施設 (Disaster Prevention Facilities / Instalações Relativas à Prevenção de Catástrofes)
 - 指定避難所 (Local de refúgio)
 - 指定緊急避難場所 (Designated emergency shelter / Área de evacuação de emergência designada)
 - 市役所 (City Hall / Prefeitura Municipal)
 - 消防署 (Fire Station / Corpo de Bombeiros)
 - 交番 (Police Station / Posto policial)
 - 高齢者センター (Elderly Center / Centro para idosos)
 - 児童センター (Children's Center / Centro de crianças)
 - その他危険箇所 (Other Hazardous Places / Locais de perigo)
 - 主要道路のアンダーパス (Main Road Underpass)
 - 主要地下道 (Main Underground)

河川別最大洪水想定区域

河川別最大洪水想定区域は、「洪水ハザードマップ」に使用した8つの河川について、それぞれの河川ごとの洪水想定区域図を示したものです。



自主避難所の開設
 市では、台風接近等の暴風雨警報発令時や、避難勧告が出ない状態で帰宅等が出ている場合に自主避難所を開設します。
 ・風雨の状況を確認し、危険を感じたら早めに避難ししましょう。
 ・自主避難所の開設を電話等で確認してください。

開設場所	名称	電話番号
瑞穂市役所	瑞穂市役所	058-327-5444
瑞穂市立第一中学校	瑞穂市立第一中学校	058-328-2916

●これらの施設のほか、市内の公民館等ではその状況に応じて追加的に避難所を開設します(浸水する場合は、2階以上の浸水しない部分を使用する場合は他地区の避難所へ避難します)。
 また、避難所まで徒歩できないような状況の想定は、無理をせず近くの高い建物や場所にある(地元公民館などの)建物に一時的に避難し、後の救助を待ちましょう。

もとす広域連合
 衛生施設
 (し尿処理施設)

資料図-10 もとす広域連合衛生施設周辺のハザードマップ (洪水)